

PARCELA V JEDINEČNÉ, PŮVODNĚ REKREAČNÍ LOKALITĚ  
MĚLA BÝT ZPRVU JEN ZAJÍMAVOU A LUKRATIVNÍ INVESTICÍ,  
PO NĚKOLIKA LETECH SE ALE MAJITEL ROZHODL  
VYBUDOVAT SI PRÁVĚ ZDE SVŮJ NOVÝ DOMOV.

toto je český set -  
nutno ponechat  
orig. barevnost

Dvoupodlažní pískovcem obložený dům je umístěn  
na hraně terénního zlomu, který opticky zmenšuje  
objem domu a vytváří přirozenou clonu pro zapuštěné  
spodní podlaží. Odvětrávaná fasáda je obložena  
pískovcem, použity jsou zde i prvky cedru a titanžinku.

BYDLENÍ  
S TECHNOLOGIEMI  
BUDOUCNOSTI





**LEVÁ STRANA NAHOŘE:** Ze tří stran je prostor lemován velkoryse řešenou terasou, na jejíž povrch bylo použito tropické dřevo massaranduba. Pro větší bezpečnost je obehnána nerezovým zábradlím s černým nátěrem.

**DOLE:** Horní podlaží obepíná slupka pultové střechy, která splývá i po severní fasádě a otáčí se na terasu. Zvolený titanžinek s povrchovou úpravou se promítá i na dalších místech domu a dodává mu příjemně odlehčený ráz.

**PRAVÁ STRANA VLEVO NAHOŘE:** Stavba je částečně zapuštěna do svahu, pultová střecha z titanžinku má kvůli zastínění velké přesahy. Investor musel vyhovět celé řadě požadavků a omezení vztahujících se na tuto převážně rekreační oblast.

**VPRAVO NAHOŘE A DOLE:** Jednoduché schodiště umožňuje rychlý a snadný přístup z prvního podlaží do zahrady. Zábradlí obepínající terasu plynule přechází do prostoru schodiště.

**C**esta k vytouženému domu nebyla jednoduchá. Bylo třeba vyhovět celé řadě požadavků, než se podařilo získat stavební povolení. Nový dům musel téměř přesně nahradit hmotu původního, v havarijním stavu se na-

cházejícího objektu. A protože v této oblasti není dostupný plyn, kanalizace ani voda, bylo třeba popasovat se i s tímto handicapem. Výsledkem je vytápění a chlazení pomocí tepelných vrtů, zdrojem vody se staly dvě stávající studny.







LEVÁ STRANA NAHOŘE: Na terasu je přístup ze všech místností v prvním podlaží, tedy i od domácího bazénu. Velká prosklená plocha umožňuje výhled do zahrady a propojuje tak nenásilně vodní prvek umístěný v interiéru s okolní krajinou.

DOLE: Před ložnicemi, v těsné blízkosti domu, najdeme pečlivě udržovaný trávník, který pozvolna přechází v běžnou květinovou louku. Z této strany je objekt naprosto chráněn před zvědavými pohledy a zaručuje tak dostatek soukromí.

Svažitá parcela se vzrostlými stromy a výhledem na vodní plochu nedaleké přehrady a navíc v podstatě „volná ruka“ ze strany investora byly výzvou a zároveň příjemnou prací. Dvoupodlažní, pískovcem obložený dům je umístěn na hraně terénního zlomu. Terénních úprav se na pozemku dělalo minimálně, většina vzrostlých stromů zůstala zachována. Bez většího zásahu nechali architekti také prudkou stráž, která parcelu odděluje od ostatních pozemků.

Terénní zlom navíc opticky zmenšuje objem domu a vytváří přirozenou clonu pro zapuštěné spodní podlaží. Horní podlaží

obepíná slupka pultové střechy, která splývá i po severní fasádě a otáčí se na terasu. Zvolený titanizek s povrchovou úpravou se promítá i na dalších místech domu a dodává mu příjemně odlehčený ráz.

Dispozičně je dům řešený jako 6+kk. Ve vrchním podlaží, kam je přístup z nedaleké veřejné komunikace, je vstupní hala, plynule přecházející v obývací pokoj propojený s kuchyní a jídelnou. Podélně situovaná chodba umožňuje přístup do šatny, toalety a pracovny. Ze tří stran je prostor lemován velkoryse řešenou terasou, na jejíž povrch bylo použito tropické dřevo massaranduba,

PRAVÁ STRANA NAHOŘE: Budova ve tvaru obdélníku je umístěna ve svahu a částečně do něj zapuštěna. Hlavní vchod je ze strany k veřejné přístupové komunikaci. Parkování je řešeno pod přístřeškem.

UPROSTŘED: Při pohledu od příjezdové cesty vypadá dům velmi nenápadně. Na první pohled nic nenasvědčuje tomu, jak velkorysé prostory skrývá.

DOLE: Ze všech místností je pohodlný přístup do zahrady. A protože je spodní podlaží odcloněné terénním zářezem a přístíněné přesahující terasou, poskytuje dostatek soukromí a intimitu.

a najdeme zde i domácí wellness – komfortní bazén a saunu. Obvodové zdi jsou odlehčeny velkými prosklenými plochami, které umožňují vstup na terasu ze všech místností a po jednoduchých venkovních schodech i do zahrady.







Ze vstupní haly se po netradičně řešeném schodišti dostaneme do spodního podlaží domu. Zábradlí je zhotoveno tak, jako téměř vše v tomto domě, na zakázku. Na první pohled zaujme použití ocelových kroužků. Osvětlení pomocí kulatého bodového LED osvětlení je umístěno na stěně za schodištěm. Na tomto podlaží je několik ložnic doplněných nezbytnou šatnou. Dvě ložnice sloužící obyvatelům domu jsou propojeny společnou koupelnou, ložnice pro hosty má své vlastní zázemí. Je zde umístěna i místnost využívaná pro nejrůznější domácí práce, další velká šatna a fitness. Ze všech místností je pohodlný přístup



**LEVÁ STRANA VLEVO NAHOŘE:** Majitelé domu preferují kvalitní a krásné materiály. Sázka na půvab přírodního kamene byla v tomto případě velmi zdařilá. Podlahy jsou ze světlého kartáčovaného travertinu, kámen byl použit i na obklad stěn a dává vyniknout průhledné čiré kráse velkých prosklených ploch.

**VPRAVO NAHOŘE:** Dispozičně je dům řešený jako 6+kk. Ve vrchním podlaží, kam je přístup z nedaleké veřejné komunikace, je vstupní hala plynule přecházející v obývací pokoj propojený s kuchyní a jídelnou. Z haly se po schodišti dostaneme do spodního podlaží domu. Osvětlení pomocí kulatého bodového LED osvětlení je umístěno na stěně za schodištěm.

**UPROSTŘED:** Hlavní obytný prostor je na několika místech opatřen prosklenými přepážkami. Pohledově tak vypadá větší a vzdušnější.

**DOLE:** Moderní kuchyňský kout je součástí obytného prostoru. Jednoduché čisté linie a zvolená černobílá barevná kombinace působí luxusně. Bodové osvětlení je doplněno několika zdařilými stropními kousky. Obraz na stěně doplňuje velká plocha televizní obrazovky.

**PRAVÁ STRANA NAHOŘE:** Varná zóna je umístěna atypicky do prostoru. Moderní varná deska bezchybně zapadá do černého monolitického bloku čistých geometrických tvarů.

**DOLE:** Strohé a ostré úhly, kterých je v domě víc než dost, bylo třeba na druhé straně trochu zjemnit a vyvážit. Proto je celý dům vybaven množstvím obých a kulatých svítidel, které jsou jim zdařilým protipólem.



do zahrady. A protože je spodní podlaží odcloněné terénním zářezem a přistíněné přesahující terasou, poskytuje dostatek soukromí a intimity.

Podlahy uvnitř domu jsou převážně ze světlého kartáčovaného travertinu. Kámen byl použit i na dalších místech, na stěnách a v koupelnách. Architektonické studio majitelům domu navrholo i zařízení interiéru, který byl opět zhotoven na míru vybranými dodavatelskými firmami. Dům je vybaven těmi nejmodernějšími technologiemi. Pomocí iPadu, který je s dokovací stanicí umístěný v každém podlaží, lze jednoduše ovládat celou budovu. Inteligentní systém dodaný společností Insight Home kontroluje provoz veškerého zařízení umístěného v domě a při nepřítomnosti majitelů spustí zabezpečovací zařízení napojené na pult centralizované ochrany.







Opusťme na chvíli dům a dopřejme si krátkou procházku zahradou. I ta nese rukopis architektonického studia ATX Architekti. Při stavbě nového domu bylo maximálně citlivě přistupováno ke stávající zeleni. Většina vzrostlých stromů zůstala na svém místě a nová výsadba byla koncipována tak, aby splynula s okolím – kaštiny, jeřáby, javory, záhony trvalek a trav, které se v okolí vyskytují, a trávník plynule přecházející v květinovou louku. Velkorysý pojetí exteriéru si majitelé mohli dovolit i díky velké rozloze pozemku, která čítá 14 492 m<sup>2</sup>, ze které stavba ukrojila pouhých 326 m<sup>2</sup>.

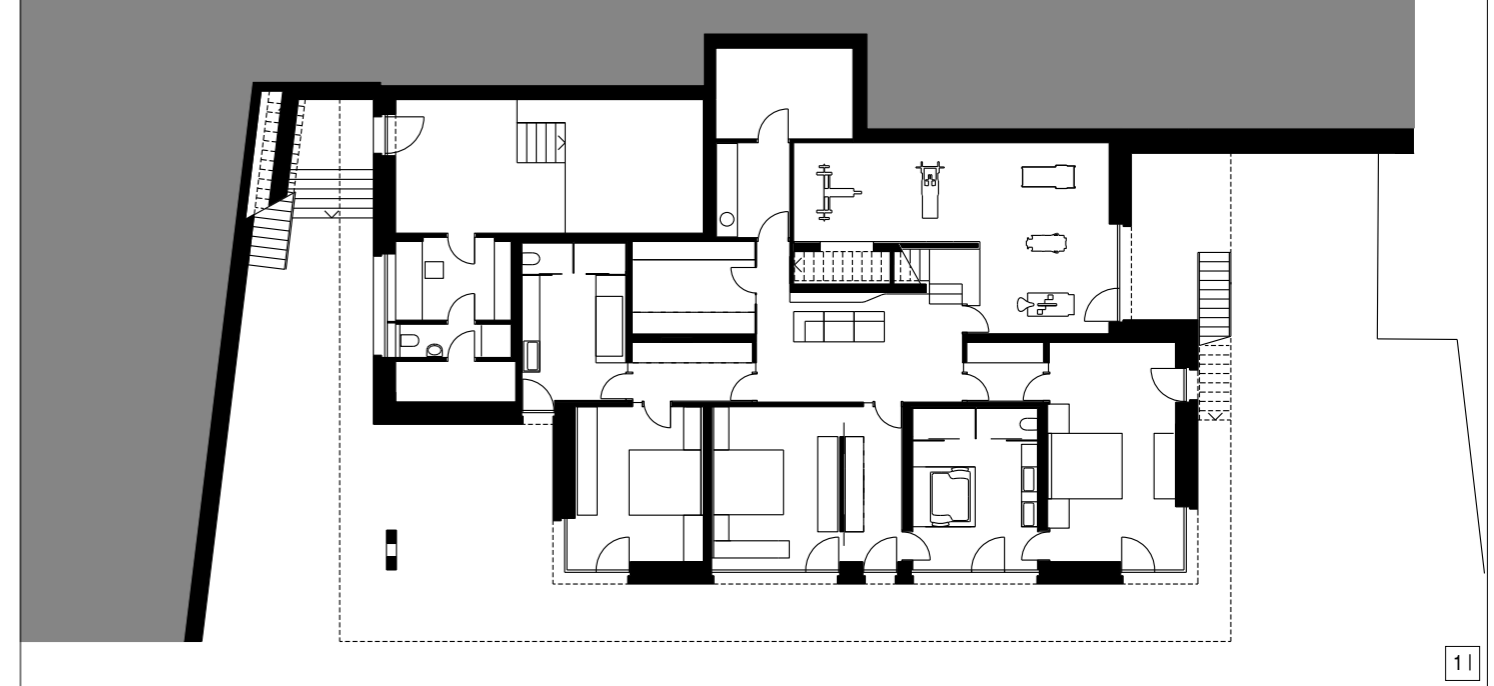


onyxová stěna má být v medové barvě (ne žlutá)

**NAHOŘE:** V ložnici jsou na podlaze položeny tmavé dubové vrstvené parkety, které dávají vyniknout sněhobílé pojatému zařízení. Největší ozdobou pokoje je velká prosklená stěna umožňující výhled do zahrady, pokaždé jiný, jak se mění roční období.

**UPROSTŘED:** Ozdobou prostoru je onyxová stěna v medové barvě a kvalitní doplňky z ušlechtilé nerezové oceli.

**DOLE:** Osvětlení je atypicky umístěno v rozích zrcadel. Další osvětlení je zajištěno pomocí stropních bodovek.

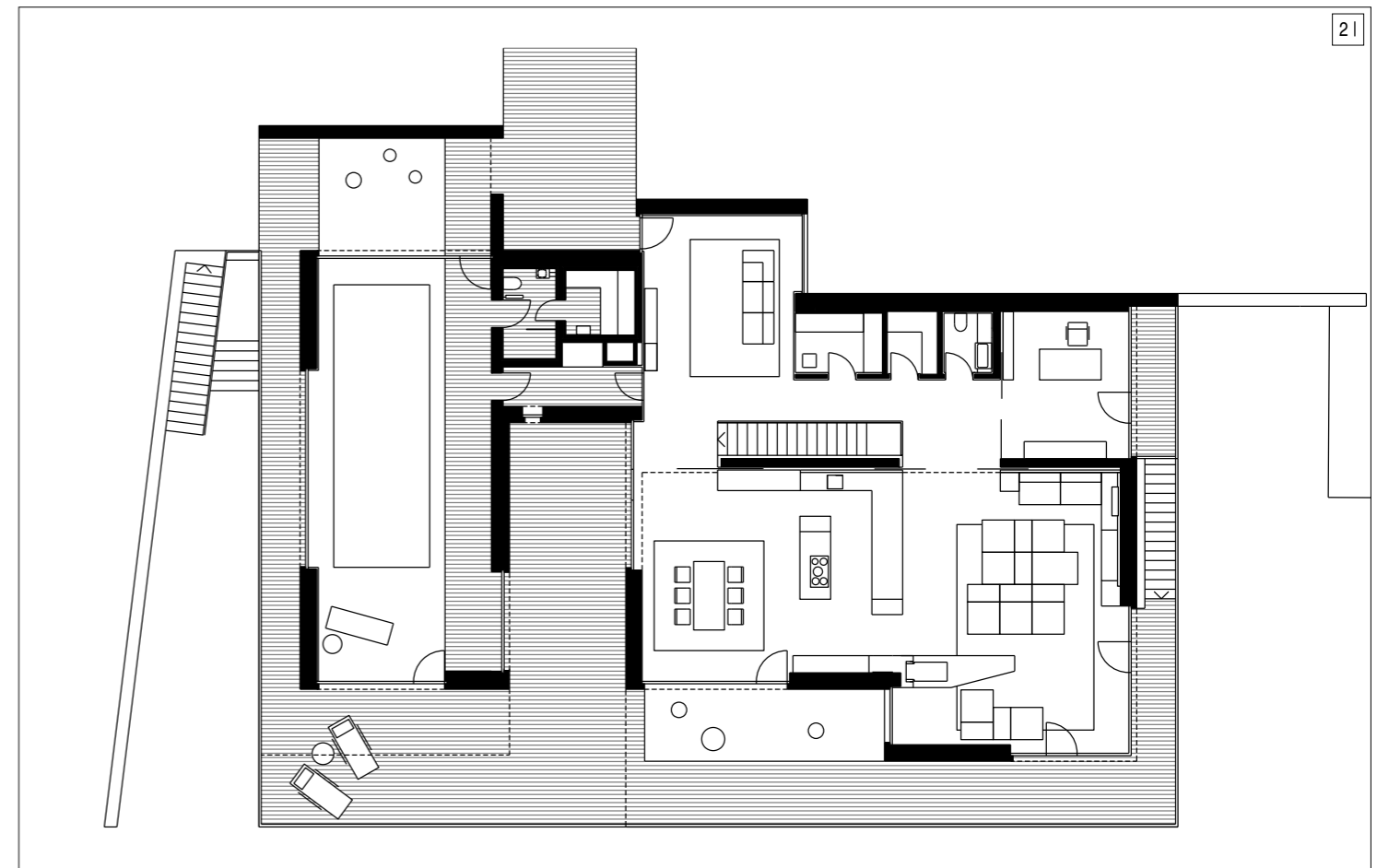


**1 |** Ve spodním podlaží jsou umístěny dvě ložnice domácích obyvatel propojené společnou koupelnou. Třetí ložnice, sloužící pro hosty, má samostatné sociální zázemí. Navíc je zde místnost určená pro domácí práce, velká šatna a fitness. Ze všech místností je možné vyjít do zahrady.

**2 |** Ve vrchním podlaží je umístěna vstupní hala plynule přecházející v obývací pokoj s kuchyňským koutem a jídelnou. Podélně umístěná chodba umožňuje přístup do šatny, na toaletu a do pracovny. Úzkou chodbou se ze vstupní haly prochází do části domu, kde je umístěn bazén a sauna. Podlaží je ze tří stran obklopeno terasami, z nichž je možné sestoupit po jednoduchém schodišti do zahrady.

Autor: ATX Architekti, s. r. o.,  
www.atxarchitekti.cz  
(Tomáš Beránek, Rostislav Jakubec, Tomáš Indra,  
Monika Oravcová, Daniela Štefková)

Dodavatel: UNISTAV, a. s., ATX Realizace Staveb, s. r. o.  
Plocha pozemku: 14 492 m<sup>2</sup> / zastavěná plocha: 326 m<sup>2</sup>  
Užitná plocha: 490 m<sup>2</sup> / obytná plocha: 320 m<sup>2</sup>  
Obestavěný prostor: 1715 m<sup>3</sup>



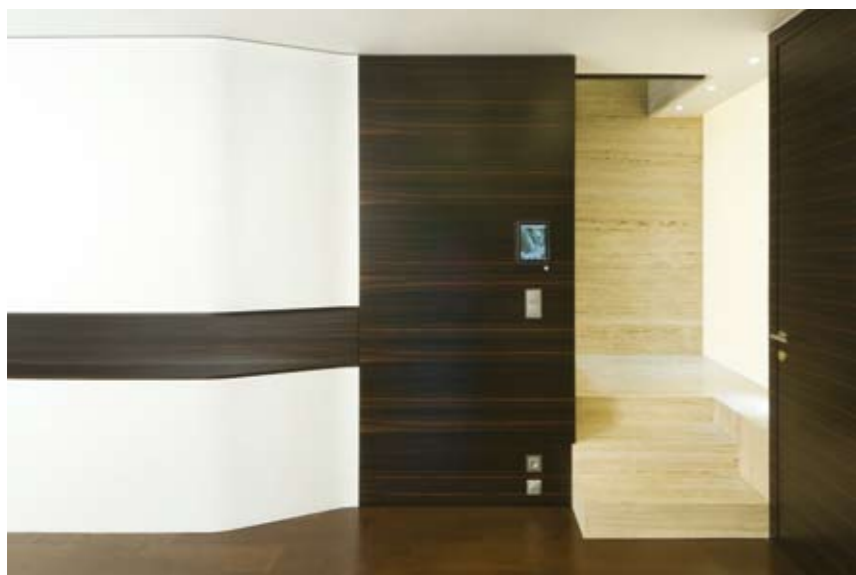




**NAHOŘE:** Jednoduchá až strohá barevná kombinace a kvalitní nerezové doplňky nikdy nezklamou a jsou výrazem dobrého vkusu. Stěny jsou obloženy kamenem, který přetrvá celé generace.

**UPROSTŘED:** Ostré pravé úhly působí chladně, až neosobně. Proto jsou zjemněny citlivě umístěnými oblými křivkami a kulatými světlými. V tomto případě byl ostrý úhel stěny nahrazen mírným zaoblením, zvýrazněným tmavou nikou.

**DOLE:** Vnitřek bazénu je obložen drobnou modrobílou mozaikou Bisazza, která zdůrazňuje a podtrhuje blankytnou modř vodní hladiny. Prosklené plochy umožňují i při plavání nerušený kontakt s okolní přírodou.



#### KONTAKTY:

**PROJEKT:** ATX Architekti, [www.atxarchitekti.cz](http://www.atxarchitekti.cz)  
**ATEH LIGHTING** (osvětlení), Štefánikova 33, Brno,  
[www.ateh.cz](http://www.ateh.cz)

**FRAMAZ** (truhlářské práce interier), Nádražní 354,  
 Slavkov u Brna, [www.framoz.cz](http://www.framoz.cz)

**INSIGHT HOME** (IQ řízení), Antala Staška 30, Praha,  
[www.insighthome.eu](http://www.insighthome.eu)

**NAUTICA** (bazén), Pekařská 56, [www.nautica.cz](http://www.nautica.cz)

**RHEINZINK** (fasáda a střecha), Na Valech 22, Poděbrady,  
[www.rheinzink.cz](http://www.rheinzink.cz)

**STOLINE** (truhlářské práce exteriér), Křtiny, Tomáš Sležek,  
[www.stoline.cz](http://www.stoline.cz)



TEXT: EVA KARBULKOVÁ, FOTO: ESTER HAVLOVÁ